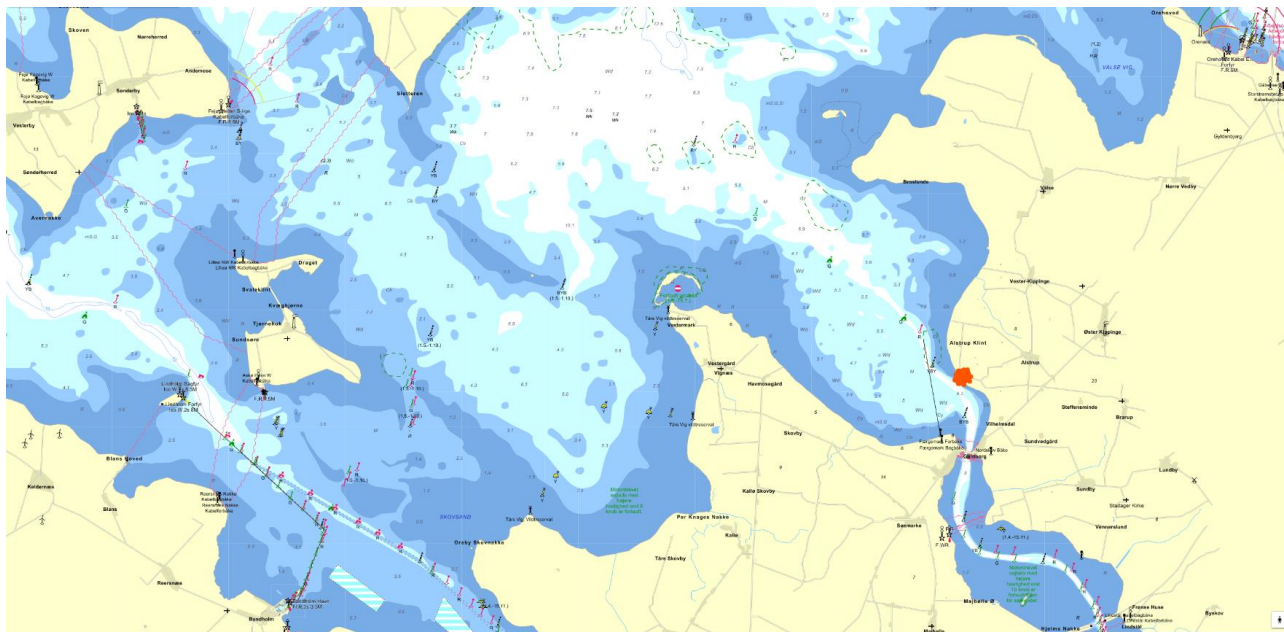


ROKREDS SYDHAVSØERNE

ALSTRUPHYTTEN



Alstrup er beliggende på nordvestfalster ca. 2 km nord for Guldborg.



I tidligere tid mødtes roklubberne i DFfR's Lolland-Falsterkreds til et årligt træf ved Resle Strand, som ligger lidt nordligere ved Valnæs.

I 1962 erhvervede DFfR's Lolland-Falsterkreds en 10.800 kvm stor grund beliggende Alstrup Strandvej 11. Grunden grænser direkte til Guldborgsund.

På grunden opførtes i 1966 den nuværende bygning, der er et tidligere materialeskur fra Nakskov Skibsværft.

Huset indeholder i dag et pænt opholdsrum m. køkken og spiseplads, elkomfur, køleskab m. fryser, service, gryder, kaffemaskine, kogekedel, soveplads på brikse til 3 personer, lænestole m.m. Der er indlagt vandværkssvand. Desuden to i 2008 nyrenoverede toiletter og baderum samt udhus for opbevaring af havetraktor, havestole mv. Der forefindes stor grill og 2 store borde på den mod sydvest vendende overdækkede terrasse samt et bålsted med bænke.

En del af arealet er udlagt som græsplæne, hvor der kan camperes. Tilkørselsforhold med bådtrailer og campingvogn er lidt vanskelige – skal muligt frakobles for svingning ind på grunden.

Bagved huset er i egen garage henliggende en 2 års i 2014 renoveret glasfiberinrigger på egen vogn, der enten ret nemt kan håndteres ved egen kraft eller ved anvendelse af den på stedet værende havetraktor. Nærmere instruktion forefindes opslået i garage. I 2023 tilføres en 4 årsers inrigger, som er stillet til rådighed fra Nysted Roklub.

Brug af faciliteterne kræver kontakt til formand for KMTU Villy Hansen, Stubbekøbing Ro - & Kajakklub 20211916 eller stubbekobingroklub@gmail.com - også for at man sikre sig, at inriggeren ikke er disponeret af andre.

Overnatningspris gæster er kr. 50,00 pr. person.

Lejeprisen for inriggeren er kr. 55,00 pr sæde/dag.

Mulige ture i området – afstand angivet tur/retur:

NORD:

Suderø ca. 14.5 km:

Lille ø nord for Nordfalsters vestspids (Resle skov). Farvandet imellem Falster og øen er meget lavvandet og meget stenfyldt og passage med en inrigger kan være vanskelig/umulig ved lavvande.

Kan anløbes, men selvfølgelig ingen faciliteter

God mulighed for at se sæler – og naturligvis masser af strandfugle.

OBS: Stenrev et stykke ud mod Suderø fra vestspidsen, så der skal holdes lidt fri af kysten, inden kursen lægges ret nord mod vestligste del af Suderø – anløb på sydsiden, hvor sand – husk anker!

Du kommer på denne tur forbi:

Pyntens Bro v. Alstrup:

Oprindelig roebro for gården "Godthåb" indtil omkring 1930. Tillige anløbsbro for lokal fisker etableret på stedet i 1872, og hvis barnebarn drev fiskeri fra stedet - til sidst som pensionist - indtil sin død som 76-årig d. 25. dec. 2005. (Broen er i dag en bunke brokker!)

Fiskerhuset indenfor er opført 1872 – nabo til Alstruphuset og bebos af enken (marts 2015).

Resle/ Resle Skov:

Skov- og strandområdet på "svinget" umiddelbart før Suderø ud af Guldborgsund, og hvor roklubberne i DFfR's Lolland-Falsterkreds tidligere mødtes til det årlige sommertræf, indtil kredsen erhvervede arealet ved Alstrup.

Valnæs:

Ligger på østsiden af Resle skov.

Opr. Egensegård. Hovedbygning med tårn foran midterpartiet opført 1910.

Nuværende ejer: A/S Valnæsgård. 446 ha

Turen kan fortsættes rundt om Resle Skov og Vålse Vesterskov og ind i

Vålse Vig ca. 34 km:

Inde i bunden af vigen, der er ret lavvandet, ligger et lille bådeleje og en pumpestation, der sørger for afvanding af bagvedliggende i 1841 inddæmmede areal.

Dæmningen er 1 km lang. Udtørringen af det bagved liggende areal skete dog først i 1875, da faderen til opfinderen Jacob Ellehammer (ham med flyveren) etablerede en mølletrukken pumpe. Broen blev anlagt samme år af 2 lokale kornfirmaer og i 1885 udvidet for udskibning af sukkerroer.

Havnen er i 1982 overtaget af kommunen og anvendes nu som fritidshavn for ikke dybtgående fartøjer

Men indtil midten af 1800-tallet var det muligt at sejle helt op til Kippinge Kirke - i middelalderen rig og berømt valfartskirke - flere km inde i landet.

På det inddæmmede areal er fundet et stort antal stenalderbopladsler. Der afvandes ca. 1.600 ha.

I pumpestationen, der blev udvidet i 1931, findes en lille plancheudstilling.

Bord/bænksæt og toiletter.

eller til

Dyrefod ca. 32 km:

Lille ø vest for Orehoved havn. Kan med forsigtighed og ikke for lav vandstand passeres syd om. Øen har tidligere været hjemsted for skarvkoloni og resultatet ses tydeligt!

Her kan også træffes sæler.

VEST:

Vigsø (Vignæs) ca. 14 km:

14 ha stor ubeboet ø, ca. 1,5 km lang og på bredeste sted 200 m

Del af Tårs Vig Vildreservat.

Adgangsforbud og forbud mod sejlads nærmere end

50 m samt på sydsiden i perioden 1. marts - 15. juli.

Mange sten og meget fladvand

SYD:

Motorvejstunellen ca. 15 km:

460 m lang 4 sporet tunnel udført i 2 sænkekasser á 230 m og bygget i perioden 1985-1988 og åbnet for trafik d. 7. juni 1988. Sænkekasserne blev bygget i en dok på Lollandssiden, der i dag udgør den ene nedkørsels-rampe.

Du kommer på denne tur forbi:

Guldborg

og under Guldborgsundbroen bygget i 1934. Færgefart med robåd, fra 1867 trækfærgen og fra 1904 motorfærgen.

På Lollandssiden er lystbådehavn med spisestedet Café Lagunen og i perioder fiskesalg.

Fra lystbådehavn til Dagli'Brugsen i Guldborg er knapt ½ km. 565 indbyggere (knapt 100 øst resten vest – 2014).

Vennerslund Gods:

Ejet af samme familie siden 1809 – dog nu i selskabsform – Vennerslund Gods A/S

Oprindeligt Stadager Gods, men omdøbt i forbindelse med at vennerne kancelliråd Hans Tersling og justitsråd Peder Thestrup erhvervede ejendommen på et auktionssalg i 1766 – Vennerslund opkaldt efter deres venskab!

Stedet var da næsten uden bygninger, hvorfor man startede opførelsen af bygninger med materialer fra Nykøbing Slot – påbegyndt nedrevet 1766. Den gamle hovedbygning og en lade findes stadig. Den nuværende hovedbygning er opført i 1845.

Vennerslund Gods ca. 493 ha ager (ikke alle besiddelser) + ca. 350 ha skov (Vennerslund Skove A/S)

Hjelm Ø:

Ubeboet ø, ca. 300 m lang og 100 m bred på bredeste sted. Færdsel forbudt 15. marts – 15. juli i en 50 m zone rundt om øen.

Udgør del af

Fuglereservatet Majbølle Nor på ca. 34 ha, hvoraf de 21 ha er vandareal.

Majbølle Kirkenor omfattende 230 ha fladvand blev – af lokale bønder mod lokale fiskeres protest – inddæmmet via en 2 km lang dæmning over Majbølle Ø i 1923-1925 (Hjelm Ø var en del af projektet, men det fandtes for dyrt også at inddrage den.)

I forbindelse med bygning af Sydmotorvejen og etableringen af tunnellen blev 34 ha landbrugsareal anvendt som oplagsplads for oppumpet ler, sand og mudder. Arealet blev i 1988 overdraget til Storstrøms Amt, fordi det ikke kunne genanvendes som landbrugsjord, da det oppumpede materiale havde dannet så tætte lag, at regnvandet ikke kunne trænge igennem. I 1991 blev arealet indhegnet, påbegyndt afgræsset og udlagt som fuglereservat.

Færdsel på arealet, herunder på diget, er forbudt. Færdsel langs arealet kan ske ad vej på vestsiden af reservatet til observationstårnet. Landgang kan ske ved Hjelm Bådelaug's plads ud for Kystvejen – herefter ca. 1½ km spadseretur til observationstårnet.

For ture tættere på de enkelte medlemsklubber henvises til disses hjemmesider for nærmere oplysninger om området.

AFSTANDE - korteste - til områdets roklubber:

Nykøbing F.	ca. 18 km
Bandholm	ca. 20 km
Saxkøbing	ca. 24 km
Vordingborg	ca. 25 km
Stubbekøbing	ca. 35 km
Nysted	ca. 42 km
Stege	ca. 47 km
Nakskov	ca. 70 km



Udarbejdet af Stubbekøbing Ro- & Kajak 2023.